

PRÉVALENCE DE LA PARTICIPATION AUX JEUX DE HASARD ET D'ARGENT

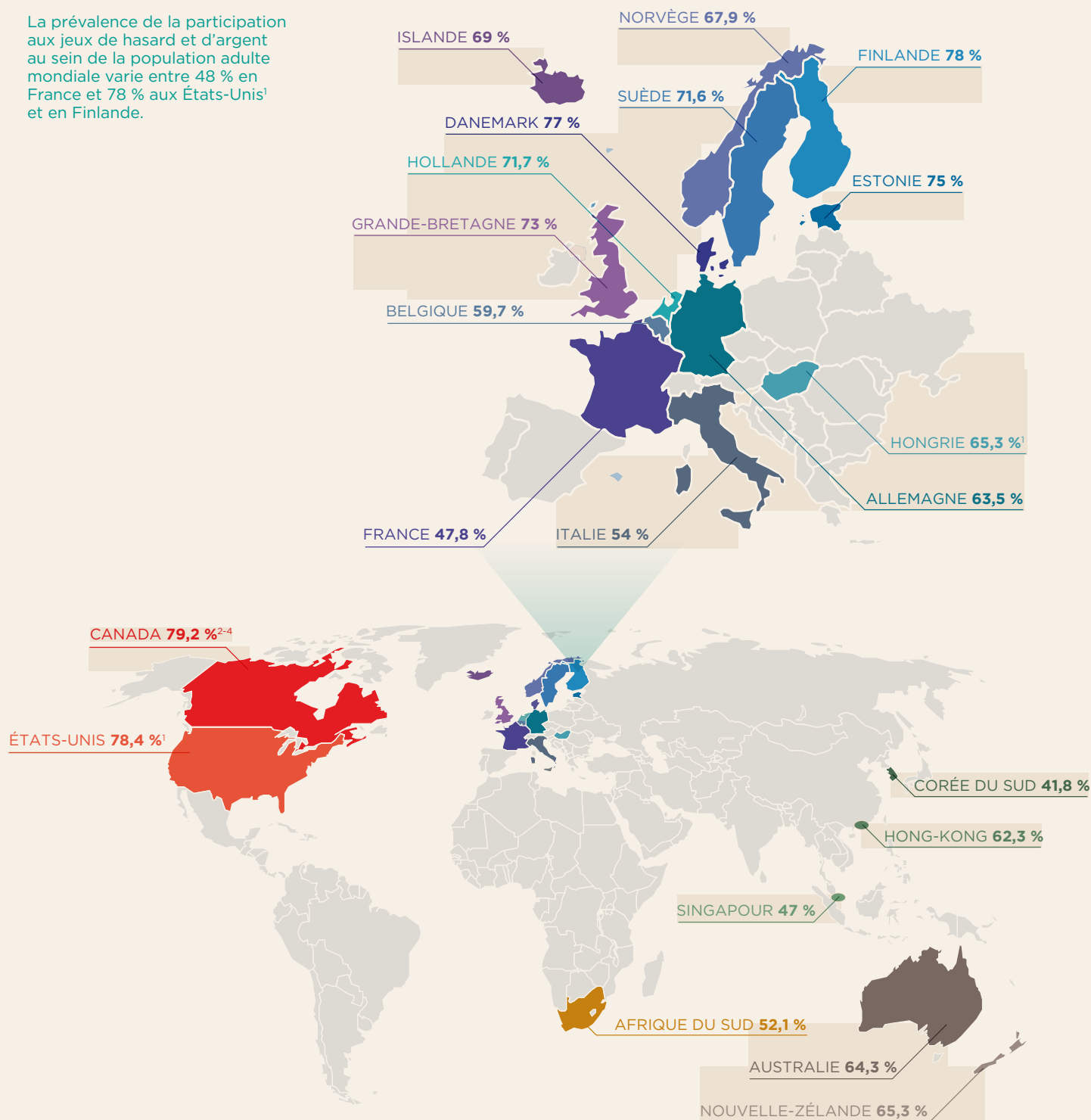


Chaire de recherche sur
l'étude du jeu
Research chair on gambling studies

Feuillet synthèse n°1 - Novembre 2014

DANS LE MONDE

La prévalence de la participation aux jeux de hasard et d'argent au sein de la population adulte mondiale varie entre 48 % en France et 78 % aux États-Unis¹ et en Finlande.



¹ Prévalence à vie.

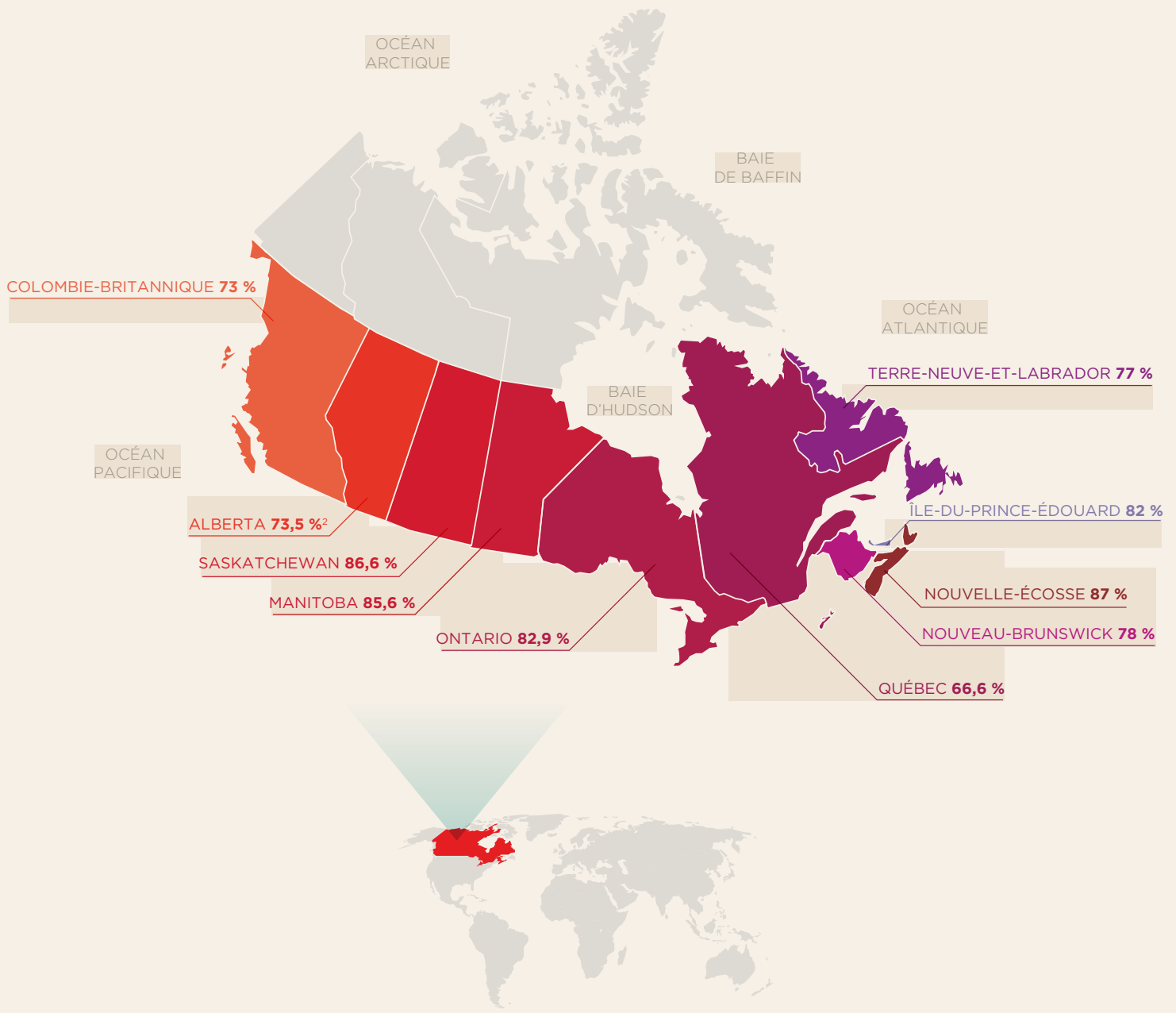
² Au Canada, la dernière enquête nationale utilisant un échantillon représentatif des provinces a été menée en 2002. Selon les données de l'Enquête sur la santé des collectivités canadiennes (cycle 1.2), la prévalence de participation aux jeux de hasard et d'argent était estimée à 76 %.

³ Moyenne des taux de prévalence des provinces.

⁴ Prévalence incluant les investissements spéculatifs, mais excluant les tirages.

AU CANADA

La moyenne de la prévalence de la participation aux jeux de hasard et d'argent à travers le Canada est estimée à 79,2% dans la population adulte et varie entre les provinces;¹ de 67% au Québec à 87% en Nouvelle-Écosse et en Saskatchewan.



¹ Les données sont extraites des études de prévalence les plus récentes menées dans chaque territoire et province.

² Prévalence excluant les tirages.

MÉTHODOLOGIE

Une revue des enquêtes nationales a permis d'estimer la prévalence de la participation aux jeux de hasard et d'argent entre 2001 et 2013, dans différents pays, au Canada, ainsi que dans chaque province canadienne. Les pourcentages rapportés correspondent à la prévalence dans les 12 derniers mois, sauf si indication contraire. Les détails méthodologiques de chaque enquête sont disponibles dans les sources originales citées en références.

PAYS	ANNÉE	ÂGE	N
AFRIQUE			
Afrique du Sud	2008	18+	3 000
AMÉRIQUE DU NORD			
Canada	2002	15+	24 997
États-Unis	2002	18+	9 282
ASIE			
Corée du Sud	2011	19+	8 000
Hong-Kong	2011	15-64	2 024
Singapour	2011	18+	3 315
EUROPE			
Allemagne	2011	18+	15 002
Belgique	2006	16-99	3 002
Danemark	2005	18-74	8 153
Estonie	2006	15-74	2 005
Finlande	2011	15-74	4 484
France	2010	18-75	25 034
Grande-Bretagne	2010	16+	7 756
Hollande	2004	16+	5 575
Hongrie	2007	18-64	2 710
Islande	2007	18-70	3 004
Italie	2008	18-74	2 000
Norvège	2007	16-74	3 482
Suède	2008/2009	16-74	7 530
PACIFIQUE			
Australie	2011	18-100	15 006
Nouvelle-Zélande	2006/2007	15+	12 488

PROVINCE	ANNÉE	ÂGE	N
Alberta	2009	18+	1 054
Colombie-Britannique	2007	18+	3 000
Île-du-Prince-Édouard	2005	18+	1 000
Manitoba	2006	18+	6 007
Nouveau-Brunswick	2009	19+	2 821
Nouvelle-Écosse	2007	19+	2 500
Ontario	2011	18+	4 035
Québec	2012	18+	12 008
Saskatchewan	2001	19+	1 848
Terre-Neuve-et-Labrador	2009	19+	4 002

RÉFÉRENCES

AFRIQUE

AFRIQUE DU SUD

Collins, P. & Barr, G. (2009). Gambling and Problem Gambling in South Africa: A Comparative Report. A report prepared for the South African Responsible Gambling Foundation. Récupéré de <http://www.responsiblegambling.co.za/media/user/documents/NRGP%20Comparative%20Report%20-%20June%202009.pdf>.

AMÉRIQUE DU NORD

CANADA

Canadian Gambling Digest. (2012-2013). Toronto, ON: Canadian Partnership for Responsible Gambling. Récupéré de http://www.responsiblegambling.org/docs/default-source/default-document-library/20140725_canadian_gambling_digest_2012-13.pdf?Status=Temp&sfvrsn=2

Marshall, K., & Wynne, H. (2003). Fighting the odds. Perspectives on labour and income, 4(12), 5-13.

ÉTATS-UNIS

Kessler, R.C., Hwang, I., LaBrie, R., Petukhova, M., Sampson, N.A., Winters, K.C., et al. (2008). DSM-IV pathological gambling in the National Comorbidity Survey Replication. *Psychological Medicine*, 38(9), 1351-1360. doi: 10.1017/S0033291708002900

ASIE

CORÉE DU SUD

Williams, R.J., Lee, C-K., & Back, K-J. (2013). The Prevalence and Nature of Gambling and Problem Gambling in South Korea. *Social Psychiatry and Psychiatric Epidemiology*, 48, 821-834.

HONG KONG

Hong Kong Polytechnic University (2012). The Study of Hong Kong People's Participation in Gambling Activities. Department of Applied Social Sciences. The Hong Kong Polytechnic University. Commissioned by the Secretary for Home Affairs, Government of Hong Kong Special Administrative Region. Mars 2012. Récupéré de http://www.hab.gov.hk/file_manager/en/documents/policy_responsibilities/others/gambling_report_2011.pdf.

SINGAPOUR

National Council on Problem Gambling (2012). Report of Survey on Participation in Gambling Activities among Singapore Residents, 2011. Singapore: Author. 23 février 2012. Récupéré de <http://app.msf.gov.sg/Portals/0/Summary/research/EDGD/Gambling%20participation%20survey%202011.pdf>.

EUROPE

ALLEMAGNE

Berater, W., Haase, H. & Puhe, H. (2011). Spielen mit und um Geld in Deutschland. TNS Emnid. October 2011. Récupéré de <http://awi-info.de/userupload/files/emnid-studie-2011-ergebnisse.pdf>.

BELGIQUE

Druine (2009). Belgium. In G. Meyer, T. Hayer, & M. Griffiths (Eds.), *Problem Gambling in Europe: Challenges, Prevention, and Interventions*. New York: Springer. doi: 10.1007/978-0-387-09486-1.

DANEMARK

Bonke, J., & Borregaard, K. (2006). The Prevalence and Heterogeneity of At-Risk and Pathological Gamblers - The Danish Case (Working Paper 15: 2006). Danish National Institute of Social Research. Récupéré de <http://www.sfi.dk/publications-4844.aspx?Action=1&NewsId=168&PID=10056>.

ESTONIE

Laansoo & Niit (2009). Estonia. In G. Meyer, T. Hayer, & M. Griffiths (Eds.), *Problem Gambling in Europe: Challenges, Prevention, and Interventions*. New York: Springer. doi: 10.1007/978-0-387-09486-1.

FINLANDE

Turja, T., Halme, J., Mervola, M., Järvinen-Tassopoulos, J., Ronkainen, J-E. (2012). *Suomalaisten Rahapelaaminen 2011 [Finnish Gambling 2011]*. Helsinki: National Institute for Health and Welfare.

FRANCE

Costes, J-M., Pousett, M., Eroukmanoff, V., le Nezet, O., Richard, J-B., Guignard, R., Beck, F., & Arwidson, P. (2011). Les Niveaux et Pratiques des Jeux de Hasard et D'argent en 2010. French Monitoring Centre for Drugs and Drug Addiction and the National Institute for Prevention and Health Education. Septembre 2011. Récupéré de <http://www.inpes.sante.fr/30000/pdf/tendances77.pdf>.

GRANDE-BRETAGNE

Wardle, H., Moody, A., Spence, S., Orford, J., Volberg, R., Jotangia, D., Griffiths, M., Hussey, D., & Dobbie, F. (2011). British Gambling Prevalence Survey 2010. Prepared for The Gambling Commission. London: National Centre for Social Research. Récupéré de <http://www.gamblingcommission.gov.uk/PDF/British%20Gambling%20Prevalence%20Survey%202010.pdf>.

HOLLANDE

Goudriaan et al (2009). The Netherlands. In G. Meyer, T. Hayer, & M. Griffiths (Eds.), *Problem Gambling in Europe: Challenges, Prevention, and Interventions*. New York: Springer. doi: 10.1007/978-0-387-09486-1.

HONGRIE

Kun B., Balázs H., Arnold, P., Paksi, B., & Demetrovics, Z. (2011). Gambling in western and eastern Europe: The example of Hungary. *Journal of Gambling Studies*. doi:10.1007/s10899-011-9242-4.

ISLANDE

Ólason, D.T. (2009). Gambling and Problem Gambling Studies among Nordic Adults: Are they Comparable? Présentation à la conférence 7th Nordic Conference, Helsinki, Finlande, Mai 2009.

ITALIE

Barbaranelli, C. (2010). *Prevalence and Correlates of Problem Gambling in Italy. 8th European Conference on Gambling Studies and Policy Issues*, 14-17 septembre 2010.

NORVÈGE

Bakken, I. J., Gøtestam, K. G., Gråwe, R. W., Wenzel, H. G. & Øren, A. (2009). Gambling behavior and gambling problems in Norway 2007. *Scandinavian Journal of Psychology*, 50, 333- 339. doi: 10.1111/j.1467-9450.2009.00713.x

SUÈDE

Abbott, M.X., Romild, U., & Volberg, R.A. (2013). Gambling and Problem Gambling in Sweden: Changes Between 1998 and 2009. *Journal of Gambling Studies*, DOI 10.1007/s10899-013-9396-3.

PACIFIQUE

AUSTRALIE

Gainsbury et al. (2013). How the Internet is Changing Gambling: Findings from an Australian Prevalence Survey. *Journal of Gambling Studies*. DOI 10.1007/s10899-013-9404-7

NOUVELLE-ZÉLANDE

Mason, K. (2009). A Focus on Problem Gambling: Results of the 2006/07 New Zealand Health Survey. Wellington: Ministry of Health. Récupéré de <http://www.health.govt.nz/publication/focus-problem-gambling-results-2006-07-newzealand-health-survey>.

PROVINCE

ALBERTA

Williams, R.J., Belanger, Y.D., & Arthur, J.N. (2011). Gambling in Alberta: History, Current Status, and Socioeconomic Impacts. Final Report to the Alberta Gaming Research Institute. Edmonton, Alberta. 2 avril 2011. Annexe A : Sondage 2008 et 2009 dans la population d'Alberta.

COLOMBIE-BRITANNIQUE

Ipsos-Reid & Gemini Research. (2008). British Columbia Problem Gambling Prevalence Study. Victoria, BC: Ministry of Public Safety and Solicitor General. Récupéré de <https://www.gaming.gov.bc.ca/reports/docs/rpt-rgprevalence-study-2008.pdf>.

ÎLE-DU-PRINCE-ÉDOUARD

Doiron, J. (2006). Gambling and Problem Gambling in Prince Edward Island. Submitted to Prince Edward Island Department of Health. Récupéré de http://www.gov.pe.ca/photos/original/doh_GambReport.pdf.

MANITOBA

Lemaire, J., MacKay, T., & Patton, D. (2008). Manitoba gambling and problem gambling 2006. Winnipeg, MB: Addictions Foundation of Manitoba. Récupéré de Addictions Foundation of Manitoba web site: <http://www.afm.mb.ca>

NOUVEAU-BRUNSWICK

MarketQuest Research. (2010). 2009 New Brunswick Gambling Prevalence Study. Prepared for Department of Health and New Brunswick Lotteries and Gaming Corporation, Government of New Brunswick. Fredericton, NB. Récupéré de http://www.gnb.ca/redirect/0162/gaming/2009_NB_Gambling_Prevalence_Study-e.pdf.

NOUVELLE-ÉCOSSE

Focal Research Consultants (2008). 2007 Adult Gambling Prevalence Study. Halifax, NS: Nova Scotia Health Promotion and Protection. Récupéré de http://www.nsgamingfoundation.org/uploads/Adult_Gambling_Report.pdf.

ONTARIO

Williams, R.J. & Volberg, R.A. (2013). Gambling and Problem Gambling in Ontario. Rapport préparé pour Ontario Problem Gambling Research Centre and the Ontario Ministry of Health and Long Term Care. 17 juin 2013. Récupéré de <https://www.uleth.ca/dspace/handle/10133/3378>

QUÉBEC

Kairouz, S., & Nadeau, L. (2014). Portrait du jeu au Québec: Prévalence, incidence et trajectoires sur quatre ans. Montreal, QC: Université Concordia. Récupéré de http://www.concordia.ca/content/dam/concordia/research/lifestyleaddiction/docs/ENHJEU-QC%202012%20-%20RAPPORT%20FINAL%20FRQ-SC%20_19.02.2014%20%281%29.pdf.

SASKATCHEWAN

Wynne, H. (2002). Gambling and Problem Gambling in Saskatchewan: Final Report. Ottawa, ON: Canadian Centre on Substance Abuse. Récupéré de <http://www.health.gov.sk.ca/adx/aspx/adxGetMedia.aspx?DocID=317,94,88,Documents&MediaID=166&Filename=gambling-final-report.pdf>.

TERRE-NEUVE- ET-LABRADOR

MarketQuest Research (2009). 2009 Newfoundland and Labrador Gambling Prevalence Study. Prepared for Department of Health and Community Services, Government of Newfoundland and Labrador. St. John's, NL: Department of Health and Community Services. Récupéré de http://www.health.gov.nl.ca/health/publications/2009_gambling_study.pdf.



**FACULTÉ DES ARTS
ET DES SCIENCES**

Chaire de recherche
sur l'étude du jeu

CHAIRE DE RECHERCHE SUR L'ÉTUDE DU JEU

Université Concordia
2080 Rue Mackay
Montréal, Québec, Canada H3G 1M8

Téléphone +1 514 848.2424 poste 5398
Site web www.concordia.ca/fr/recherche/chairejeu
Courriel lifestyle.lab@concordia.ca